

PROJECTE EDUCATIU DE CENTRE (PEC)

DOCUMENT APROVAT PEL CONSELL ESCOLAR EL 10 DE NOVEMBRE 2011

0.- Presentació	3
1.- Trets d'identitat del centre	11
2.- Valors i objectius educatius	12
3.- Principis i criteris bàsics que caracteritzen el centre, referits a intervenció educativa, orientació i avaluació.....	13
4.- Objectius de centre (per aconseguir la diversitat i que es desenvoluparan en el pla d'atenció a la diversitat).....	19
5.- Decisions sobre la coordinació amb els serveis socials i altres institucions	21
6.- Estructura organitzativa del centre (ROF)	22
7.- Annexes	
- Pla de convivència.	
- PAT	
- PAD	
- PNL	
- Programa de xarxa plurilingüe	
- Reglament de règim intern	
- Pla de foment a la lectura	
- Projecte de qualitat	

A) Realitat física

El Col·legi Hernández fou creat l'any 1973 d'iniciativa privada i declarat d'interés social preferent, i hui en dia és un centre concertat. Està ubicat a l'Avinguda de Cuba nº6 de Villanueva de Castellón a la Ribera Alta.

La població que trobem al municipi és de predomini econòmic rural, dedicada quasi exclusivament al cultiu de la taronja i amb una parcel·la industrial i de serveis, la major part també relacionada amb l'agricultura.

Els domicilis dels alumnes que vénen al col·legi estan concentrats en el casc urbà i la distància que hi ha fins al centre, la cobreixen a peu. Tanmateix cal indicar que tenim alumnat d'altres poblacions del voltant com; Senyera, Beneixida, Cotes, Benimuslem, Massalavés, Rafelguaraf i Alberic.

La representació dels pares reflecteix la mitjana socio-econòmica i cultural de la població actual.

El Centre té relacions constants amb altres entitats i associacions com.

- Coordinació amb IES Vicent Gandia per a orientar als alumnes de 4t ESO.
- Treball conjunt amb Serveis Socials en els diferents programes elaborats per l'Ajuntament; Programa d'Absentisme Escolar, Programa de Prevenció d'alumnes de famílies en situació de risc.
- Coordinació amb el Centre de Salut.
- Coordinació amb Salut Pública de Xàtiva, mitjançant programes educatius de prevenció.
- Coordinació amb la Policia Local: Absentisme escolar.
- Grup de Treball amb la resta de Directors del centres de la localitat, regidor d'educació i treballadora social, per a realitzar tasques com: unificar criteris per a l'acolliment de l'alumnat nouvingut, organització de la jornada de Prevenció de Drogodependències, elaboració del Programa d'Educació Compensatòria d'àmbit Local i seguiment del Pla d'absentisme.

- Coordinació amb la Mancomunitat de la Ribera Alta: SEAFI i Tècnics de la Unitat de Prevenció Comunitària. Els facilitem les instal·lacions per a desenvolupar activitats fora de l'horari lectiu i dirigides a tot el poble.
- Coordinació amb les regidories d'Educació i Medi Ambient: Premis Literaris 25 d'abril, Dia de l'Arbre, Teatre en Anglès, Setmana d'Animació Lectora a Castelló i Fira Comunitària.

En referència a la infraestructura i instal·lacions dels centre, cal indicar les següents:

- 3 aules d'Educació Infantil
- Aula de suport per a Educació Infantil.
- Aula de suport per a E. Primària i E. Secundària.
- 6 aules d'Educació Primària.
- 1 aula de PT.
- 1 aula de Audició i Llenguatge.
- 4 aules d'ESO.
- Aula d'Informàtica.
- Aula de Tecnologia.
- Laboratori d'Idiomes.
- Laboratori de Ciències.
- Menjador.
- Sala d'usos múltiple.
- Gimnàs/Vestidors amb dutxes.
- Despatx Psicòleg.
- Sala Professors.
- Biblioteca.x
- Despatx de Direcció.
- Despatx de Cap d'Estudis.
- Despatx AMPA.
- Sala de reprografia.
- Pati dividit en zones per Etapes Educatives.

B) Realitat educativa.

NIVELL	Nombre Alumnes	Unitats
INFANTIL (2n.cicle)		
3 anys	27	1
4 anys	25	1
5 anys	22	1
Total EI	74	3
PRIMÀRIA		
1r	25	1
2n	21	1
3r	24	1
4t	26	1
5é	24	1
6é	21	1
Total EP	141	6
ESO		
1r	29	1
2n	31	1
3r	20	1
4t	22	1
Total ESO	102	4
TOTAL	317	13

El Claustre està format per 27 mestres: En Educació Infantil compten amb 4 especialistes, en E. Primària tenim 6 tutors, 1 especialista en E. Física, 1 especialista en Música, 2 especialistes en Anglès, 1 PT i 2 mestres de primària i en ESO 10 professors/es i un Orientador.

Hem de destacar que el professorat que forma el Claustre presenta inquietuds per continuar amb la seua formació i per millorar la seua tasca docent mitjançant la innovació, i així poder donar resposta a les necessitats de l'alumnat i participar en la seua formació integral. Entre els valors fonamentals que intentem transmetre en la nostra tasca diària destaquen: la tolerància, el

respecte cap a la resta de companys/es, sense cap distinció d'ideologies, creences, nacionalitats, costums, etc., l'enriquiment mitjançant l'intercanvi intercultural..., treballant sempre en col·laboració amb tots els membres de la comunitat educativa.

A més a més, l'Equip Directiu fomenta el treball cooperatiu i conjunt de totes les etapes, d'aquesta manera, el professorat realitza treballs de formació en aquesta línia, com per exemple:

- Prevenció en Drogodependències a l'àmbit escolar. Aquesta formació es realitza a totes les etapes i es duu un seguiment per part de la UPC. El nostre Centre participa en l'organització de les Jornades de Prevenció del municipi.
- Estratègies per a millorar l'aprenentatge de la lectura (CEFIRE Alzira) realitzat pel professorat d'Infantil i Primària. I seleccionat per a ponència en les Jornades d'ús de llengües vehiculars; Curs B: Activitats pràctiques per a l'animació lectora en infantil i primària.
- Formació de Mediadors (Professorat i alumnat de ESO). Tant l'Equip Directiu com el Claustre i el Consell Escolar pensen que la mediació és una bona estratègia per a resoldre conflictes, d'aquesta manera pensem en la creació d'un equip de mediadors en el centre.
- Participació en el Programa DITCA de Conselleria de promoció de la salut i prevenció de trastorns de la conducta alimentària.
- Cursos Formació Professorat de la *Fundación Tripartita para la Formación en el Empleo*: Interculturalidad: Atención a la Diversidad, Problemas de conducta y resolución de problemas en educación, Programación y evaluación por Competencias Básicas.

- Realització al centre del CAL-1. Des del Departament de Llengües es fa veure a la resta de professorat la importància del tractament integrat de llengües que farà que els continguts i la metodologia siga més enriquidora i aconseguirà sincronitzar les actuacions del professorat.
- El Centre forma part de la Xarxa de Centres de Qualitat al nivell II.
- Participació en les Jornades d'Educació Especial d'Alberic.
- Projecte de Formació en Centres: El Porfolio Europeu de les Llengües (PEL) en el Marc Europeu Comú de Referència.
- Aplicació experimental al Centre del PEL amb la formació i seguiment el programa per part de l'assessoria lingüística de la Conselleria d'Educació i participació com a ponents en les Jornades d'Intercanvi d'Experiències convocades cada any.
- Professorat assisteix al PALE, a l'Escola Oficial d'Idiomes i a cursos específics per a l'obtenció del nivell B-1 i B-2 en llengua anglesa.
- El Centre està inclòs a la xarxa de centres plurilingües de la Comunitat Valenciana des de juliol de 2011. Ponents a les I Jornades de Plurilingüisme de la Comunitat Valenciana en juliol de 2010 i també a la I Jornada per a Centres de la Xarxa a juliol de 2011.
- Associació multilateral Comenius 2010-2012 amb centres d'Irlanda del Nord, Alemanya i Polònia.
- Taller de teatre en anglès al centre amb professorat britànic de la Royal Shaskepeare coincidint amb la Setmana Cultural (abril 2010 i abril 2011).

- Participació en convocatòries de Premis d'Innovació Educativa de diferents institucions.

Des del Centre som conscients de les dificultats actuals com són, la situació econòmica present on els recursos materials i econòmics es veuen limitats, el grau de desmotivació d'una part de l'alumnat, manca de valors a la societat actual, i es per tot açò, que per tal de donar una resposta adequada i millorar aquesta situació, hem implantat el sistema de gestió de qualitat, on es fonamental la participació de tots els sectors implicats en matèria educativa i que es reflexa positivament en el funcionament del centre.

C) Realitat social

Es tracta d'una població de predomini econòmic rural, dedicat quasi exclusivament al cultiu de la taronja i amb una parcel·la industrial i de serveis , la major part relacionada amb l'agricultura.

En referència a la procedència de l'alumnat del Centre cal indicar que la majoria d'aquest procedeix de la localitat i de les poblacions del voltant. També comptem amb un **12% d'alumnat nouvingut** per la qual cosa el Centre participa d'un *Programa d'Educació Compensatòria* per a poder donar una resposta adequada a les necessitats presentades per aquest alumnat i les seues famílies. La majoria de l'alumnat nouvingut presenta desconeixement d'almenys una de les dues llengües oficials, també hi ha alumnes amb situacions de desavantatge social. Destacar que mostren una bona integració al medi escolar.

A la població de Vva. de Castellón es pot resumir l'alumnat nouvingut en aquesta taula:

ANY	Total població immigrant	Total immigrants en edat escolar 3- 16 anys	Total immigrants de 3-12 anys	Població total del municipi
2000	81	10	7	6950
2001	150	20	15	7012
2002	250	38	26	7189
2003	321	56	38	7286
2004	440	77	53	7239
2005	607	114	78	7380
2006	680	128	89	7517
2007	884	147	112	7700
2009	979	327	143	7822
2010	956	107	66	7685
2011	845	157	119	7599

El nivell sociocultural de les famílies és mitjà, mitjà-baix, quant a nivell adquisitiu. En referència al nivell d'estudis una gran part dels pares i mares tenen estudis primaris, encara que també hi ha pares i mares amb estudis superiors.

D) Realitat lingüística.

Les dades referides al predomini d'alumnat valencianoparlant són d'un 89% davant un 11% d'alumnat castellanoparlant. El Centre té autoritzat un Programa d'Educació Bilingüe Enriquit (Programa d'Incorporació Progressiva), tanmateix el Centre amb el seu Pla de Normalització Lingüística vol aconseguir que les tres llengües del currículum (valencià, anglès i castellà) siguen habituals en les relacions entre l'alumnat i el professorat, en les comunicacions internes i externes i que es convertisquen en el mitjà habitual per a realitzar els aprenentatges.

Tant el Consell Escolar com el Claustre som conscients de la necessitat d'adaptar-nos a la realitat del nostre entorn i d'innovar constantment en la nostra pràctica docent. La majoria del claustre valora com molt important i prioritari millorar la seua competència lingüística en llengües estrangeres i ja es

troben immersos en mòduls del PALE o assisteixen a l'Escola Oficial d'Idiomes el 80% dels professors.



Creem que dins del context europeu del que formem part, un dels pilars per aconseguir un sistema educatiu de qualitat ha de ser el plurilingüisme. Per això, els darrers anys tots el nostres esforços han tingut com a objectiu fonamental millorar els processos d'aprenentatge de la llengua estrangera. Volem que el plurilingüisme siga un dels trets d'identitat del nostre Centre.

Una de les nostres funcions com a docents és preparar al nostre alumnat per a ser un bon ciutadà i per a una convivència democràtica, per tant cal fomentar en l'alumnat l'interés per descobrir altres cultures i per relacionar-se amb altres persones, parlants o aprenents de la llengua estrangera, de manera que s'afavorisca el *respecte i la integració*. La participació en projectes europeus ens ajuda a fer-los més conscients de la seua ciutadania europea i permet que ho puguem experimentar per ells. Conèixer una llengua implica no només l'adquisició d'una competència comunicativa, si no també conèixer la seua cultura. Pensem que amb activitats com aquestes podrem millorar els processos d'aprenentatge de la llengua estrangera i fer que els nostres alumnes aprecien la funcionalitat d'aquesta i per fi la usen fora de l'aula. Amb tot aixó, sens dubte, aconseguirem fer parlants competents en les llengües oficials i almenys una estrangera.

1.- Trets d'identitat del centre

Esquemàticament direm que partint del context, el PEC ha de contenir uns principis d'identitat i ha de formular els objectius a aconseguir i l'estructura organitzativa, finalitzant amb la formalització de la pròpia estructura.

El context (On ens trobem?) ha de ser el punt de partida, donant resposta a situacions concretes, reals, per la qual cosa es tindran en compte: el marc legal en el qual es desenvolupa l'activitat educativa, la situació econòmica, cultural i lingüística, així com les característiques del municipi i de l'àmbit escolar sobre el

_ *Els trets d'identitat (Qui som?)* són els elements essencials del document ja que ens serveixen de referent per a tots els membres de la comunitat educativa. Això implica definir uns principis i uns valors que orientaran la pràctica educativa.

Principis i valors que han de respectar el marc bàsic que defineix la nostra Constitució; l'article 1 d'aquest text legal afirma que "*España se constituye en un Estado social y democrático de Derecho que propugna como valores superiores de nuestro ordenamiento jurídico la libertad, la justicia y la solidaridad*". El respecte a la diferència, la tolerància, la no discriminació per raons de naixement, raça, sexe, religió o opinió (art. 14 de la Constitució), són elements que s'han de tenir en compte quan formulem els senyals d'identitat.

_ *Els objectius marcats (Què volem aconseguir?)* han de ser clars, precisos, realistes i, per tant, cal evitar les formulacions genèriques i ambigües.

Establertes les línies principals que ens han de guiar per a l'elaboració del PEC del nostre centre i tenint en compte el grau de consens que s'ha d'assolir perquè siga un document real i eficaç, seria pretensions per la nostra part dir

que amb aquest document ja s'ha aconseguit l'elaboració definitiva del PEC. Amb aquest document, pretenem donar el primer pas, crear el primer pas d'un llarg camí. Ha de servir doncs, per iniciar dins de la comunitat educativa les reflexions adients que ens duguen a la consecució dels objectius finals de l'ensenyament, és a dir, a formar i educar els nostres alumnes.

2.1- Valors educatius

Què pretenem?

Pretenem formar integrament a l'alumnat en uns valors democràtics de convivència, educant en la diversitat i en la pluralitat lingüística i cultural dins d'un marc europeu, satisfent les expectatives de les famílies i la seva participació, en la finalitat de millorar la societat.

Pluralisme ideològic i valors democràtics.

Pretenem fer un centre on es respecten, s'escolten, es troben en diàleg totes les opcions polítiques no violentes ni totalitàries -partint del pluralisme ideològic inherent a tota societat moderna - i es fomenten, en conseqüència, els valors democràtics i les formes d'actuar que se'n deriven. Molt especialment, tractarem de fer del nostre centre un àmbit d'educació per a la participació i un lloc on la solidaritat i la responsabilitat siguin els referents de totes les accions.

Confessionalitat.

El nostre centre és un centre concertat de caràcter aconfessional. Pretenem fer un centre on es respecten profundament les confessions religioses de tots els membres de la comunitat escolar, exceptuant-ne aquelles que suposen sectarisme, intolerància, violència o exclusió despectiva d'altres opcions.

2.2- Objectius educatius del Centre

1. Els objectius s'organitzaran baix un enfocament globalitzador.
2. Procurar que els aprenentatges siguin el més significatius possible.

3. Inserir l'acció educativa en el nostre context socio-cultural incorporant a les programacions didàctiques, objectius, competències i continguts relacionats amb l'entorn proper als alumnes a través de l'obertura de l'escola tant cara a la natura com al poble i la Comunitat Valenciana.
4. Capacitar els alumnes en el coneixement i utilització de tècniques de treball intel·lectual perquè de manera progressiva puguen aprendre autònomament.
5. Potenciar l'ús de les tecnologies de la comunicació i de la informació.
6. Potenciar l'acció tutorial.
7. Realitzar una selecció de material didàctic adequat als principis de coeducació i que potencien l'activitat i la creativitat de l'alumne.
8. Desenvolupar actituds i hàbits de cooperació, solidaritat i tolerància.
9. Assumir un règim de relació/convivència en el qual no hi haja cap tipus de discriminació.
10. Potenciar l'autoavaluació dels alumnes i mestres a partir d'una reflexió crítica.
- 11.** Potenciar el treball docent en equip.

3.- Principis i criteris bàsics que caracteritzen el centre.

En la redacció dels principis i criteris bàsics que caracteritzen el centre s'han tingut en compte tres aspectes essencials:

- a.- No han de fer referència exclusiva a un sol contingut d'aprenentatge.
- b.- Han de servir com a punt de partida per avaluar el procés d'ensenyament aprenentatge.
- c.- Han de donar unitat i sentit a tota una diversitat d'actes educatius que estan implicats en un mateix procés formatiu.

Ser un referent acadèmic i de convivència a la comarca que forme persones íntegres, donant resposta a les necessitats de la comunitat educativa basant-se

3.1.- Educació Infantil

- Desenvolupar la personalitat i les capacitats dels alumnes i de les alumnes.
- Desenvolupar l'afectivitat, el moviment, els hàbits de control corporal, de les manifestacions de la comunicació i del llenguatge, de les pautes elementals de convivència i de relació social, així com del descobriment de les característiques físiques i socials del medi. A més, facilitar que els xiquets i les xiquetes elaboren una imatge de sí mateixos positives i equilibrades i que adquireixquen autonomia personal.
- Educar en el respecte als drets i llibertats fonamentals, en la igualtat de drets i oportunitats entre homes y dones i en la igualtat de tracte i no discriminació de les persones amb discapacitat.
- Educar en l'exercici de la tolerància i de la llibertat dins dels principis democràtics de convivència, així com el la prevenció de conflictes i resolució pacífica dels mateixos.
- Educar en la responsabilitat individual i en el mèrit i l'esforç personal.
- Formar per a la pau, el respecte als drets humans, la vida en comú, la cohesió social, la cooperació i la solidaritat entre el pobles, així com l'adquisició de valors que propicien el respecte cap als essers vius i el medi ambient, en particular el valor dels espais forestals i el desenvolupament sostenible.
- Desenvolupar la capacitat dels alumnes per a regular el seu propi aprenentatge, confiar en les seves aptituds i coneixements, així com per a desenvolupar la creativitat, la iniciativa personal i l'esperit emprenedor.
- Formar en el respecte i reconeixement de la pluralitat lingüística i cultural i de la interculturalitat com a element enriquidor de la societat.
- Adquirir els hàbits intel·lectuals i tècniques de treball, de coneixements, així com el desenvolupament d'hàbits saludables, l'exercici físic i l'esport.
- Preparar per a l'exercici de la ciutadania i per a participar activament en la vida econòmica, social i cultural, amb actitud crítica i responsable i amb capacitat d'adaptació a les situacions canviants de la societat del coneixement.

3.2.- Educació Primària

Primer Cicle

- Comprendre i produir missatges orals i escrits, de manera progressiva, d'acord amb les necessitats i els interessos, en valencià i en castellà.
- Comunicar idees i sentiments utilitzant diferents llenguatges verbals i no verbals.
- Demostrar interès i curiositat per a comprendre tot allò que ens envolta, a través de l'observació i el desenvolupament d'una actitud de recerca.
- Aplicar els coneixements adquirits en la resolució autònoma i creativa de problemes senzills de l'experiència quotidiana, buscant l'ajuda necessària d'altres persones i utilitzant els recursos disponibles.
- Posar en pràctica la comunicació, la comprensió, l'empatia i la simpatia, com a mitjans per a estrényer els llaços afectius i desenvolupar l'autoconcepte, l'autoestima i l'eficàcia.
- Establir relacions equilibrades i constructives amb les persones amb les quals s'interactua, desenvolupant actituds de respecte i solidaritat, i rebutjant qualsevol tipus de discriminació.
- Distingir i practicar les normes que regixen la convivència dels grups socials més pròxims, adquirint hàbits per actuar de conformitat amb aquests.
- Destacar la necessitat i la importància de les actituds i els valors que les persones posen en pràctica en el seu àmbit quotidià per a una millor convivència.
- Contribuir decididament a la defensa, millora i conservació del medi ambient.
- Realitzar contactes i experiències interculturals.
- Practicar exercicis físics i hàbits elementals d'higiene i alimentació.

Segon Cicle

- Comprendre i produir missatges orals i escrits, de manera progressiva, d'acord amb les necessitats i els interessos, tot respectant les normes bàsiques de la llengua.

- Comprendre i expressar missatges orals i escrits molt senzills en llengua estrangera.
- Comunicar opinions i sentiments, sent receptiu davant els altres, comprenent i expressant els missatges mitjançant llenguatges verbals i no verbals.
- Desenvolupar el pensament lògic i la capacitat creativa, aprenent a gaudir i respectar les creacions pròpies i alienes.
- Manifestar interès i curiositat per a comprendre aspectes concrets del món que ens envolta, buscant respostes i solucions.
- Emprar els procediments oportuns per a obtenir la informació que calga per resoldre una situació, seleccionant-la, organitzant-la, processant-la i representant-la mitjançant diferents codis.
- Desenvolupar l'autoconcepte, l'autoestima, l'eficàcia i la capacitat d'establir relacions afectives.
- Establir relacions equilibrades i constructives amb els altres, tot reconeixent les diferències de tipus social, rebutjant la discriminació a causa de les diferències individuals, i desenvolupant actituds de solidaritat, respecte i tolerància.
- Conèixer algunes normes dels grups socials pròxims (barri, localitat i comunitat), adquirint hàbits per actuar de conformitat amb aquests.
- Apreciar la importància dels valors bàsics de la vida i la convivència humana.
- Reconèixer i analitzar la situació ambiental de l'entorn local i autonòmic, assumint-la com a element determinant de la qualitat de vida de les persones, i contribuint activament, en la mesura del possible, a la defensa, conservació i millora.
- Conèixer les manifestacions més rellevants del patrimoni cultural local i autonòmic, contribuint-ne, en la mesura del possible, a la conservació.
- Conèixer l'existència d'altres cultures i llengües diferents de la pròpia, desenvolupant una actitud de respecte i interès per la diversitat.

Tercer Cicle

- Comprendre i produir missatges orals i escrits en català i en castellà, atenent a diferents intencions i contextos de comunicació, com també comprendre i produir missatges orals i escrits senzills i contextualitzats en una llengua estrangera.
- Comunicar-se a través de mitjans d'expressió verbal, corporal, visual, plàstica, musical i matemàtica, desenvolupant el raonament lògic, verbal i matemàtic, com també la sensibilitat estètica, la creativitat i la capacitat per a gaudir de les obres i manifestacions artístiques.
- Identificar i plantejar interrogants i problemes a partir de l'experiència diària, utilitzant tant els coneixements i els recursos materials disponibles com la col·laboració d'altres persones per a resoldre'ls de forma creativa.
- Actuar amb autonomia en les activitats habituals i en les relacions de grup, desenvolupant les possibilitats de prendre iniciatives i d'establir relacions afectives.
- Appreciar la importància dels valors bàsics que regixen la vida i la convivència humana i actuar d'acord amb aquests.
- Comprendre i establir relacions entre els fets i els fenòmens de l'entorn natural i social, i contribuir activament, en allò possible, a la defensa, conservació i millora del medi ambient.
- Conèixer i apreciar el cos propi i contribuir-ne al desenvolupament, adoptant hàbits de salut i benestar, i valorant les repercussions de determinades conductes sobre la salut i la qualitat de vida.

3.3.- Educació Secundària Obligatòria

- Comprendre la llengua valenciana i castellana i expressar-se amb correcció, ja que són les llengües oficials de la nostra Comunitat Autònoma. Comprendre un idioma estranger i expressar-se amb soltesa i eficiència i, si pot ser, comprendre i expressar-se en un segon idioma estranger.
- Comprendre i expressar correctament missatges que utilitzen codis artístics, científics i tècnics, a fi d'enriquir les seves possibilitats de comunicació. Arribar a la curiositat i al sentit estètic, tan necessaris per a les arts, les ciències i les tecnologies.

- Obtenir i seleccionar informació utilitzant les fonts on habitualment es troba, tractar-la de forma crítica i autònoma, i transmetre-la als altres de forma organitzada i comprensible.
- Saber aplicar els diferents coneixements adquirits, per tal de resoldre els diferents tipus de problemes que es puguin plantejar, raonant de forma lògica.
- Desenvolupar activitats de forma autònoma, valorant l'esforç i la superació de les dificultats.
- Desenvolupar activitats de grup tenint en compte les pròpies responsabilitats, respectant qualsevol tipus de diferències i rebutjant qualsevol tipus de discriminació.
- Analitzar les causes i les conseqüències dels fets històrics. Conèixer i respectar les institucions democràtiques i els drets i deures dels/de les ciutadans/es.
- Conèixer, valorar, utilitzar i respectar el nostre patrimoni natural, cultural i lingüístic.
- Fomentar la sensibilització sobre els problemes ambientals actuals, valorar els costos mediambientals derivats del consum de recursos naturals i promoure conductes respectuoses envers el nostre entorn ambiental més proper: el centre, la casa i la localitat.
- Entendre i respectar el dret a la diversitat lingüística i cultural.
- Desenvolupar hàbits de cura i salut corporal, aplicant les normes elementals de seguretat i higiene en el treball, i adoptar una actitud crítica davant les activitats i pràctiques socials susceptibles de provocar accidents i/o malalties.
- Considerar el Centre com a patrimoni col·lectiu, respectar la comunitat educativa i actuar en conseqüència, en un ambient positiu, agradable i motivador per a tots.

4.- Objectius del centre envers el pla d'atenció a la diversitat.

El centre tindrà per finalitat facilitar que l'escola siga un àmbit inclusiu que permeta a l'alumnat gaudir de les situacions generals i comunes per al desenvolupament de les seves capacitats. Entenem la diversitat com a riquesa cultural. Això permetrà potenciar les aptituds de l'alumnat per desenvolupar el caràcter diferenciador de cada persona.

El centre escolar, entenem, és un marc de majúscula importància per tal d'equilibrar les relacions humanes entre col·lectius, afavorint la riquesa cultural que implica la integració de tots els membres i rebutjant tot tipus d'assimilació i discriminació.

És per tot això que s'establiran relacions equilibrades i constructives entre els alumnes pertanyents a diferents situacions socials, culturals, ètniques..., afavorint l'intercanvi enriquidor i rebutjador de la discriminació.

En definitiva el que s'intenta és garantir el principi d'igualtat d'oportunitats en educació, el que implica haver de posar en marxa mesures positives perquè les desigualtats i desavantatges socials o culturals que determinats alumnes pateixen no acaben convertint-se en desigualtats educatives.

En el Pla d'actuació per a l'atenció a la diversitat de l'alumnat es contemplaran les següents mesures:

Mesures de caràcter general:

- Concreció del currículum.
- Organització de l'opionalitat.
- Organització de les activitats de reforç.
- L'orientació educativa, psicopedagògica i professional i la tutoria.

Mesures Específiques:

- Avaluació Psicopedagògica.
- Pla d'Acollida.
- Programa d'Educació Compensatòria.
- Adaptacions d'Accés al Currículum.
- Adaptacions Curriculars Individuals Significatives.

Aquestes mesures estaran desenvolupades al Pla d'Atenció a la Diversitat del Centre.

5.- Decisions sobre la coordinació del centre amb:

5.1 Els Serveis Socials i educatius de l'Ajuntament.

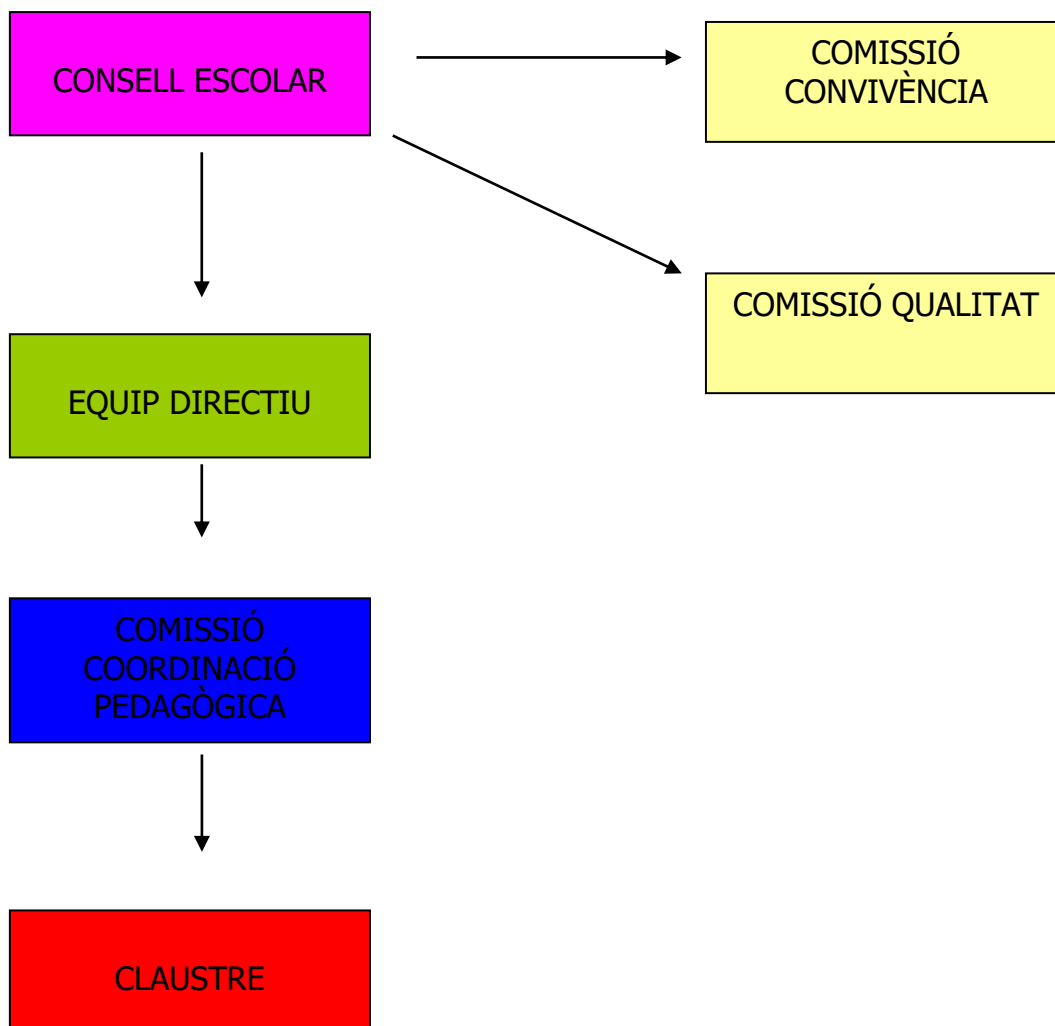
Per tal d'intentar solucionar aquells problemes sanitaris, familiars i/o socials que puguin presentar els nostres alumnes i que escapen a la nostra tasca com a docents i educadors, el nostre centre crea una xarxa de relacions amb els Serveis Socials, amb Protecció de Menors, SEAFI i Conselleria de Benestar Social.

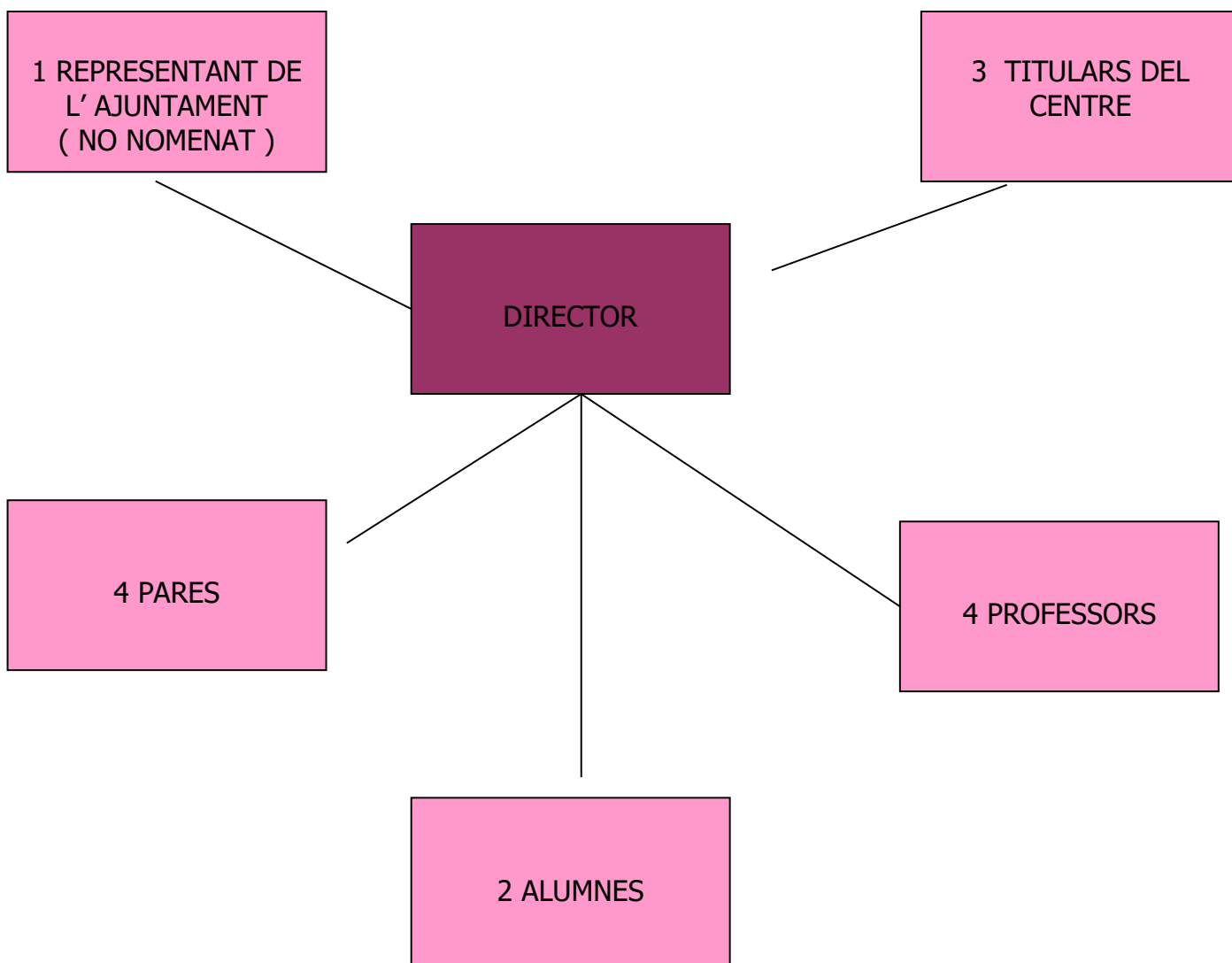
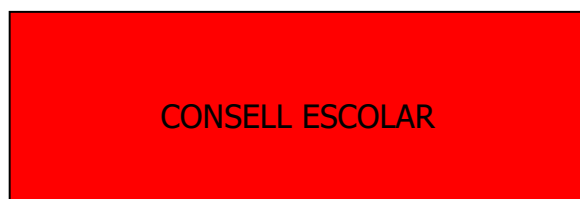
El protocol a seguir serà el següent:

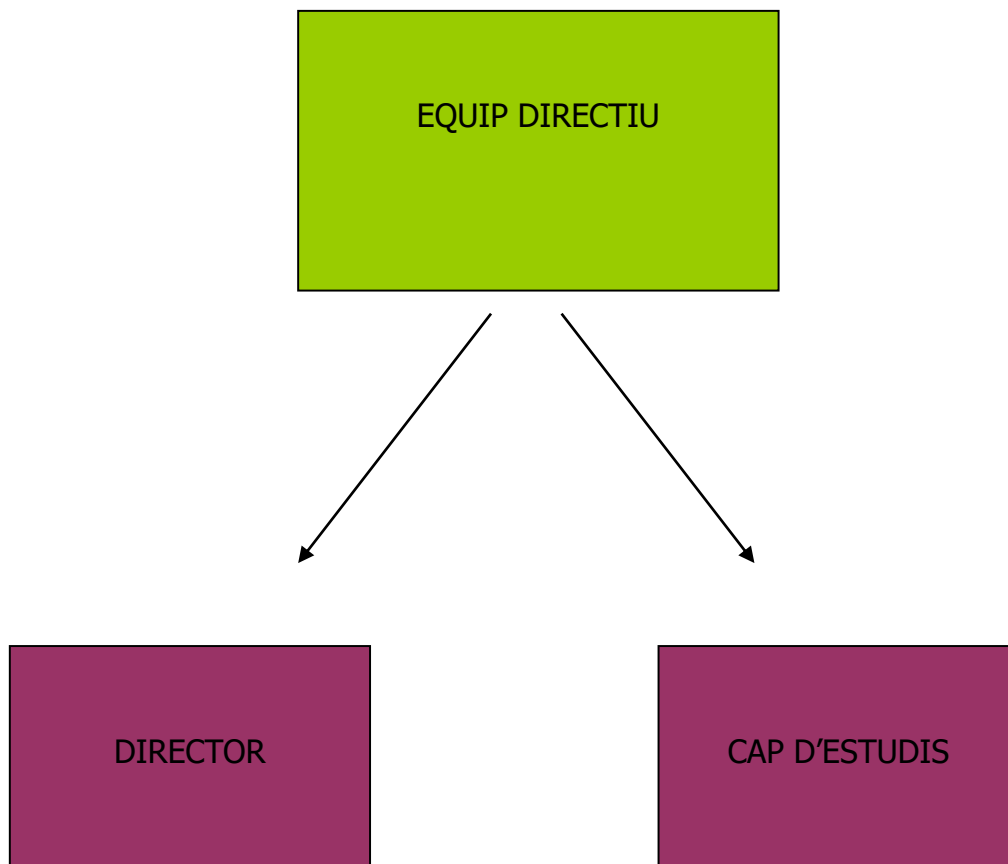
- Qualsevol avinentesa (inclòs l'absentisme) detectada pels tutors o qualsevol membre del centre serà comunicada a l'Equip Directiu, on es decidirà la pertinença o no de la derivació.
- Decidit derivar el cas, l'Equip Directiu proporcionarà el *Full de Detecció de Situacions de Risc Social i el Full d'Absentisme*, que serà emplenat successivament pel tutor, l'orientador i la cap d'estudis.
- Una vegada completat serà enviat a Serveis Socials.
- S'establirà un contacte periòdic bé telefònicament, bé en entrevistes personals. Cada vegada que es presente una novetat en el cas, s'establirà de nou el canal de comunicació.

6.- Estructura organitzativa del centre (ROF).

1.- Organització pràctica de la participació de tots els membres de la comunitat educativa







Col·legi Hernández
C.C.: 46014030



Education and Culture DG

Lifelong Learning Programme

Col·legi Hernández
C.C.: 46014030



Education and Culture DG

Lifelong Learning Programme